

[changer ses plaquettes de frein sur 600 cbf \(photos inside\)](#)

de [lefreeman](#) » 10 Fév 2007, 16:48

Je ne sais pas trop si le photo reportage existe, et pi mes photos sont moches, donc voila, humblement 😊

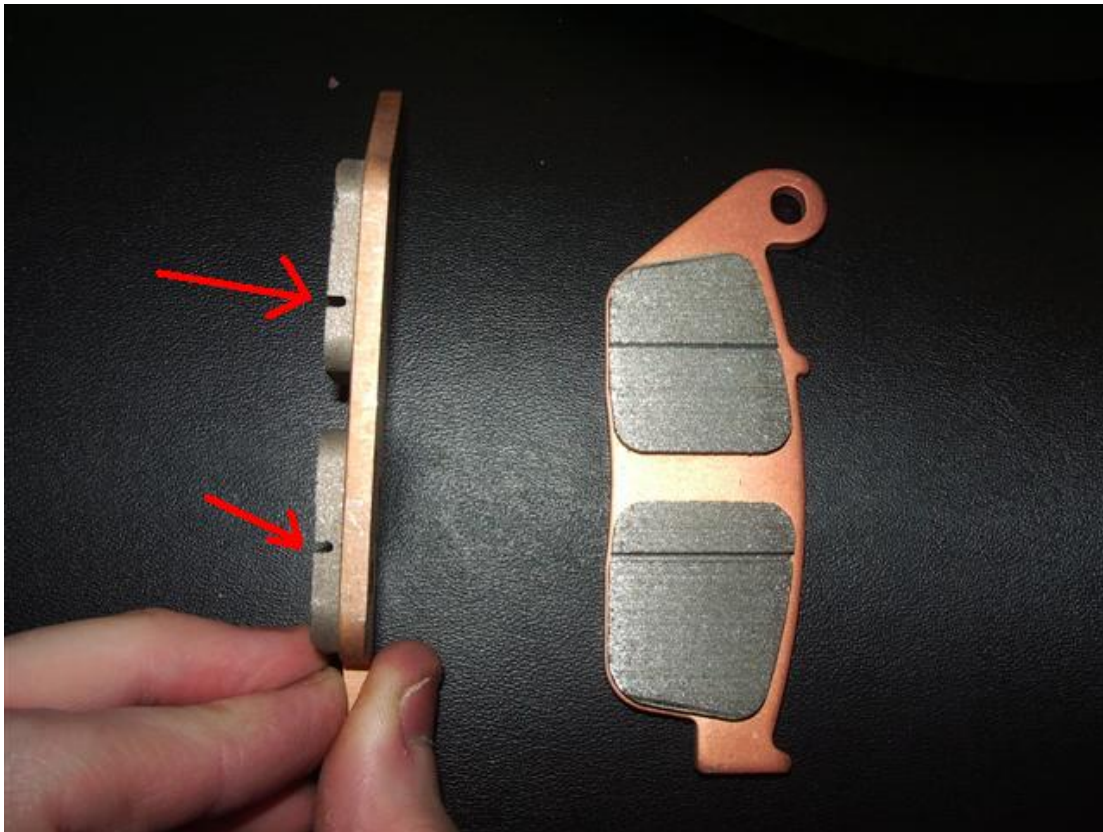
Bonjour,

J'ai reçu les plaquettes de frein hier, commandées la nuit de mercredi a jeudi a 2h15 et reçues a 11h30 ce matin, donc samedi.

Ce sont des pièces d'origine, 70 euros les 4 plaquettes



Il faut régulièrement contrôler les plaquettes de frein, par au dessus pour l'arrière et par devant pour l'avant, on doit voir les témoins:



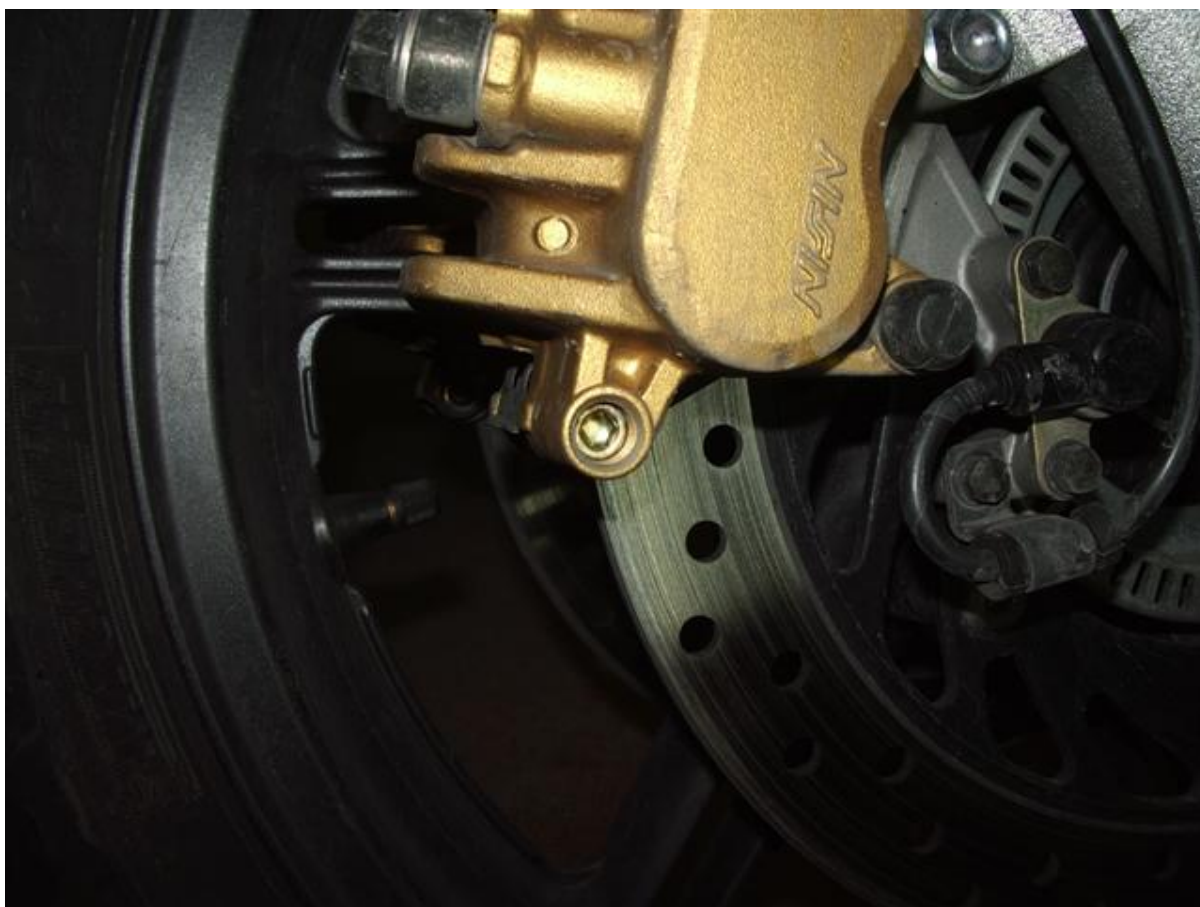
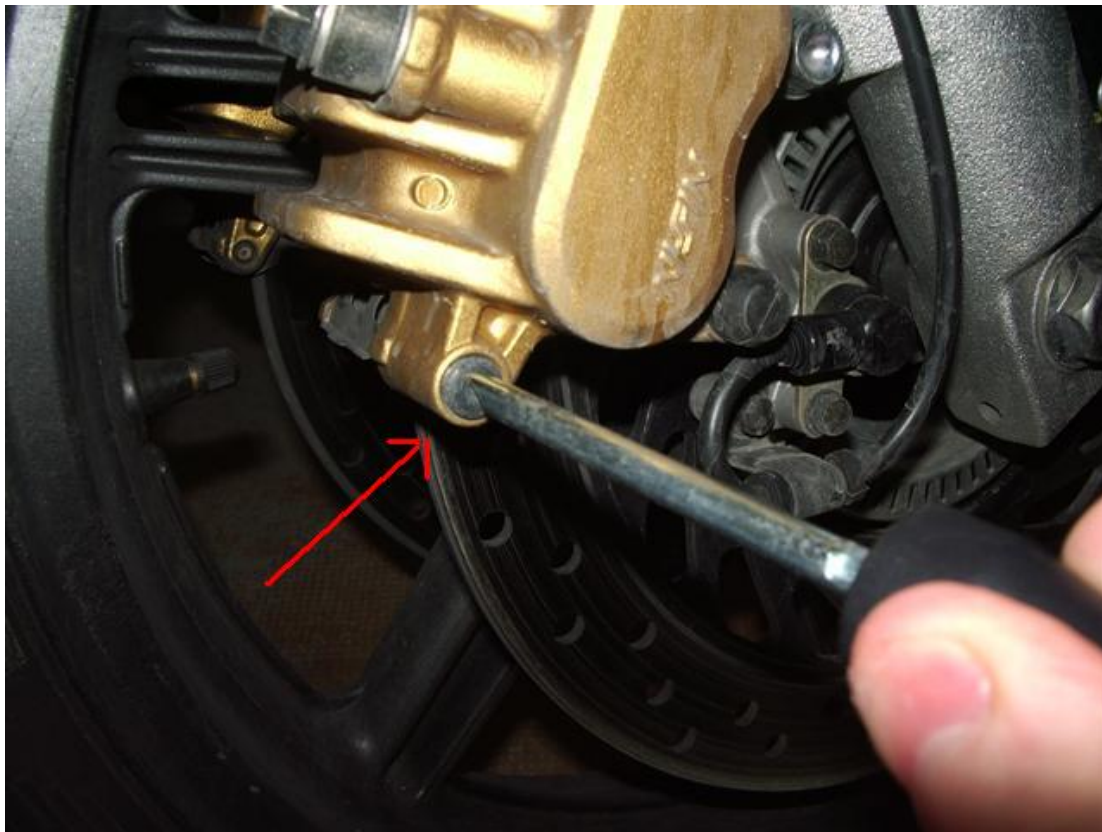
Si on ne les voit plus, faut changer les plaquettes.

Pour le changement il vous faudra un tournevis plat et une clef Allen.

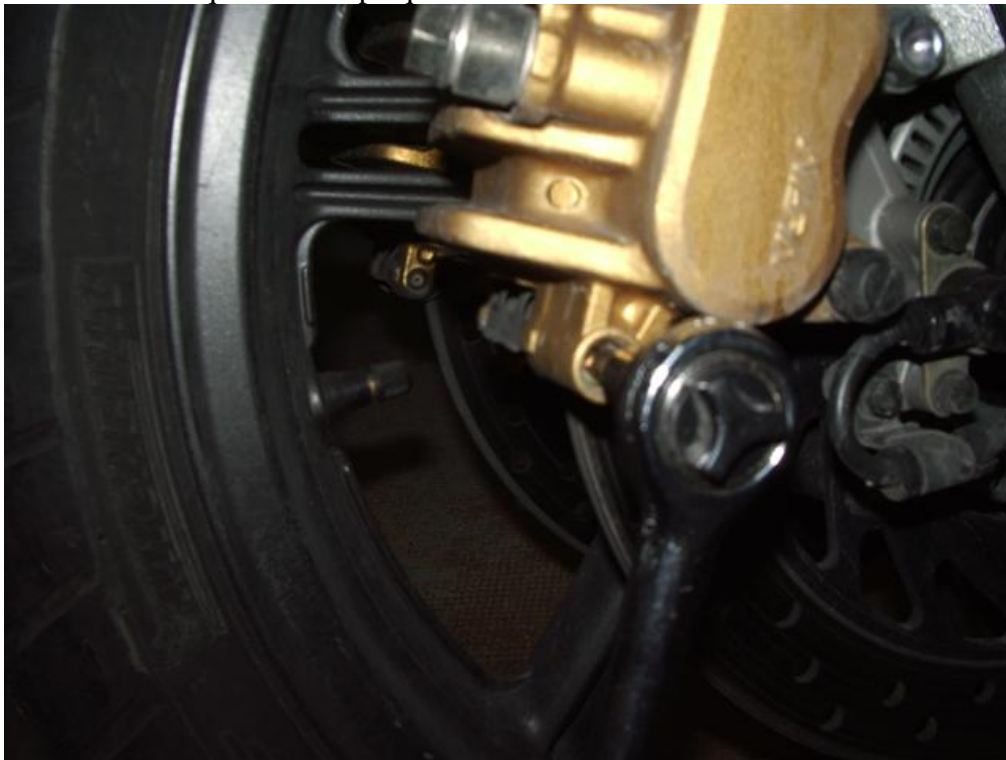
Commencer par pousser et tirer l'étrier pour repousser les pistons:



Enlever le cache avec un tournevis plat:

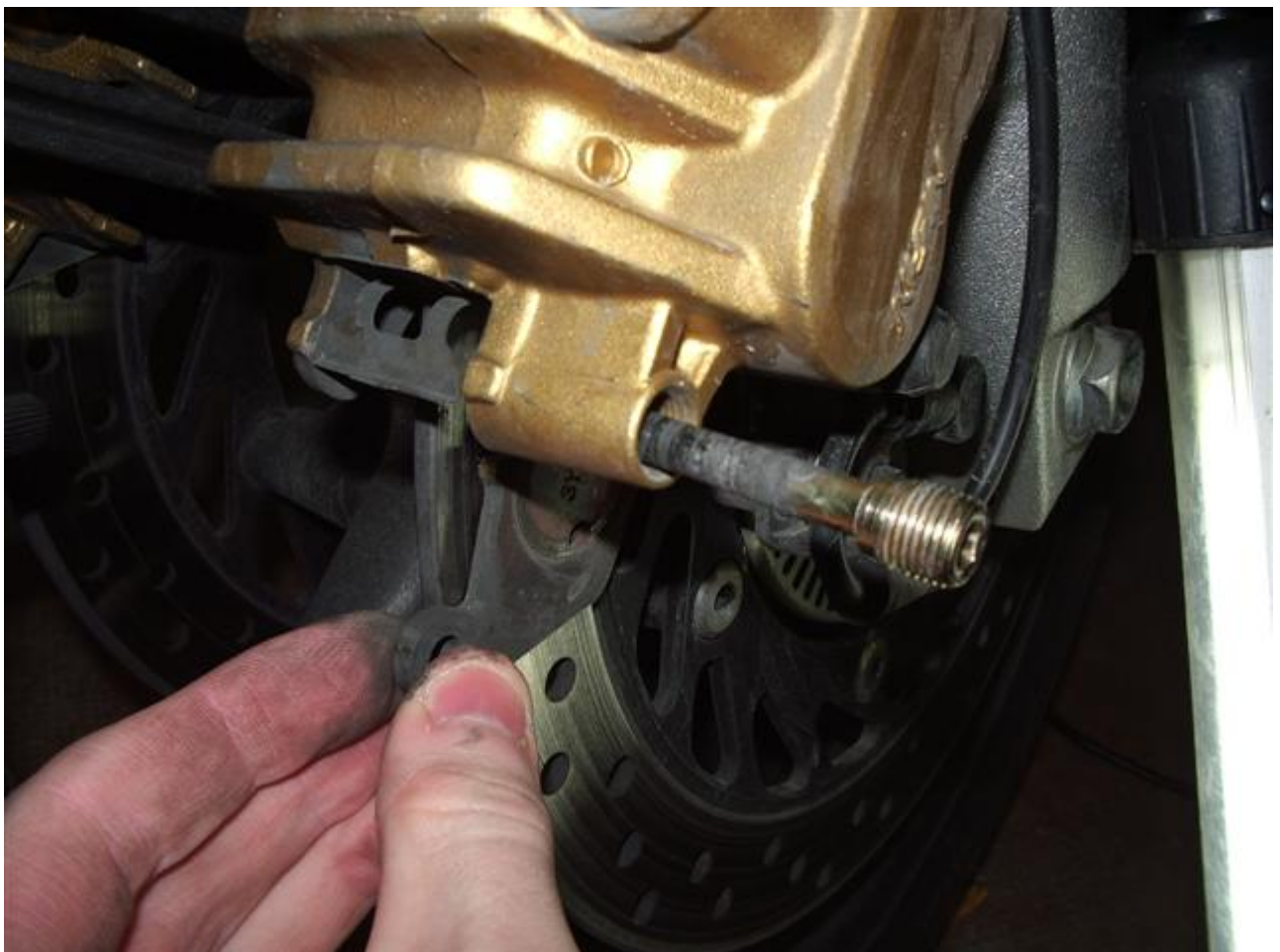


Dévisser la vis qui tient les plaquettes.

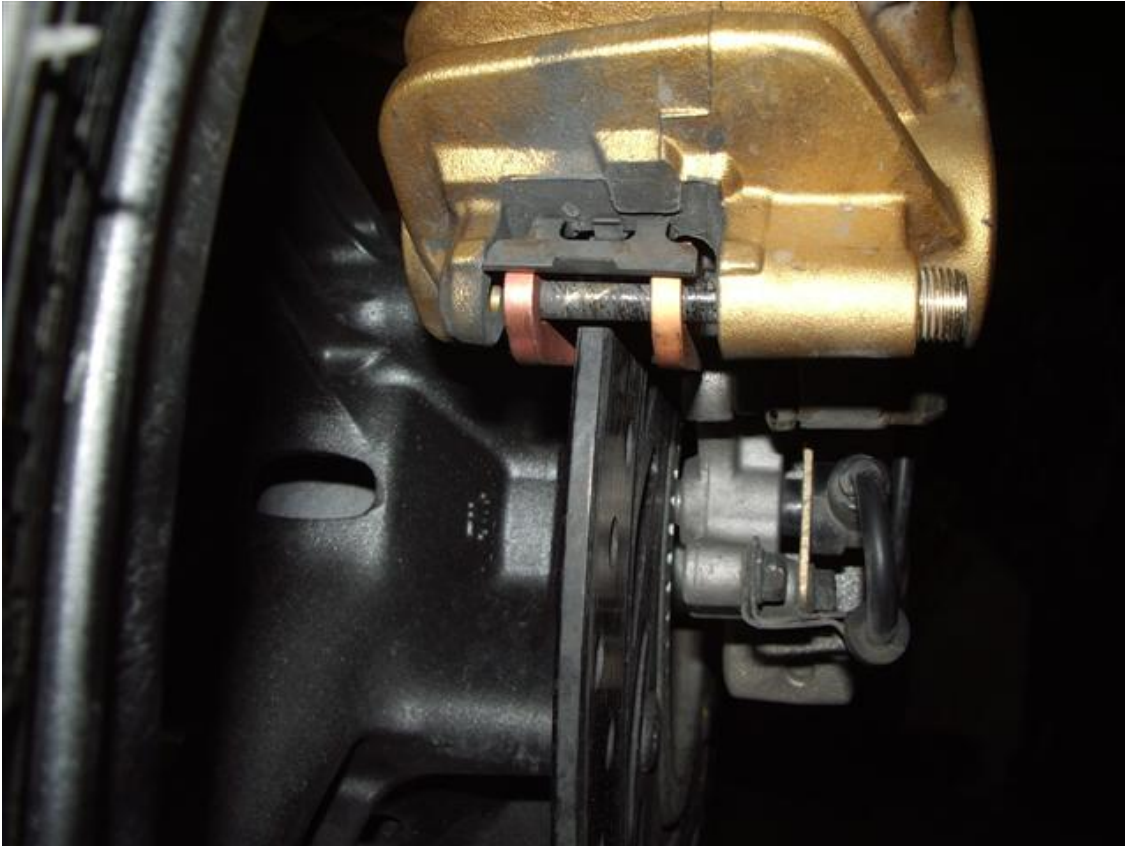


En principe faut prendre une clef Allen, je préfère ma clef a cliquet 😊

Enlever les plaquettes usagées:



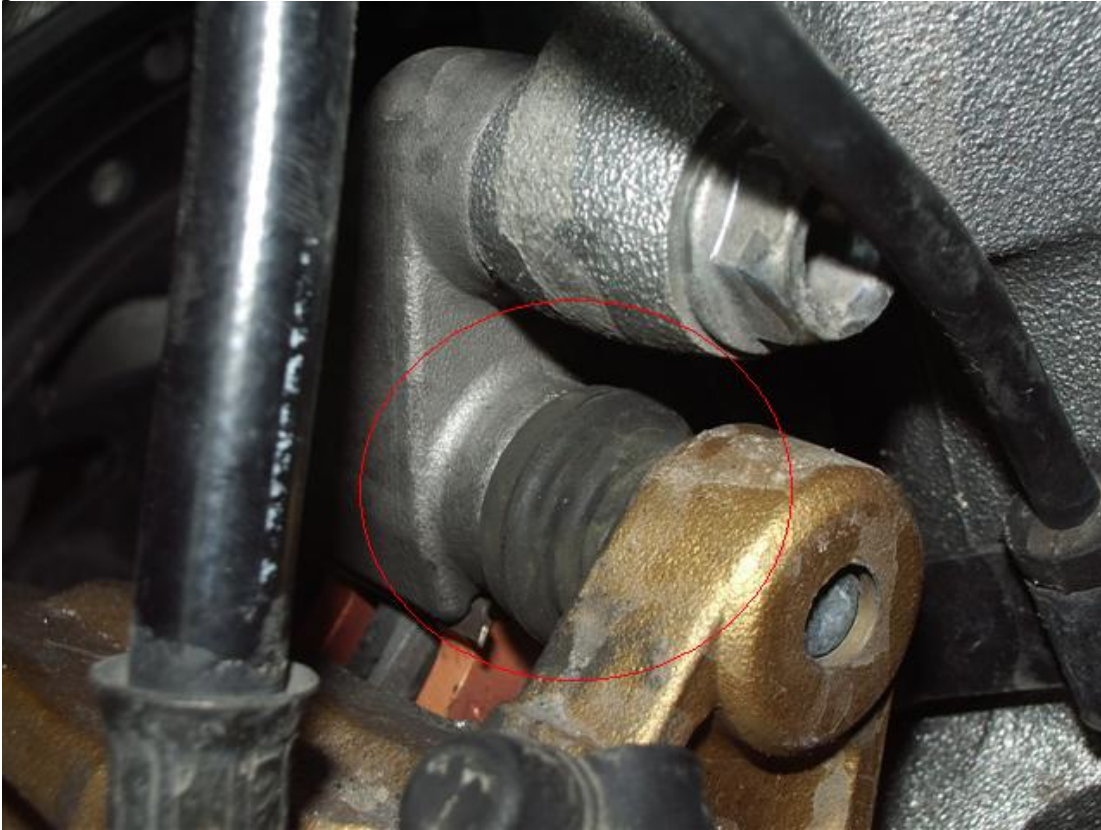
Puis mettre les nouvelles, remettre la vis et le cache



(plaqué cuivre, comme c'est beau 😊)



Si vous avez poussé l'étrier, il se peut que les soufflets de supports d'étriers ne se remettent pas bien:



un coup de nettoyant frein pour virer le gras et les saletés:



(Copyright : <http://cbf600.fr/>)

Ensuite pomper avec la poignée de frein pour mettre les plaquettes en contact avec le disque.

Il faut aussi enlever le surplus de liquide de frein si du liquide a été rajouté avant le changement des plaquettes - rien de compliqué, y'a deux vis sur le réservoir sur la fourche 😊

Une fois remontées, il faut respecter un temps de rodage des plaquettes en évitant de freiner trop fort, sans ça on les glace.

ATTENTION, sur les 10 premiers freinages ça freine très mal 😊

Un œil sur le compteur:



En tout ça prend 20 minutes a changer, rangement des outils et bière comprise